



SICHERHEITSHANDBUCH FÜR FREMDFIRMEN

www.protectingthemagic.com



INHALT

Einführung	3	23. Lifts und Serviceaufzüge	14
Die Sicherheitswerte von Merlin	4	24. Lärm und Vibration / Staub / Dämpfe / Rauch	16
Steuerung von Auftragnehmern	5	25. Haushalt	16
Auflagen für Auftragnehmer	6	26. Werkstätten und Wartungsanlagen	16
1. Aufsicht und Kompetenz	6	27. Lagerflächen	16
2. Gefährdungs - beurteilungen	6	28. Sozialeinrichtungen	16
3. Geländezugang und Einführung	7	29. Disziplin	16
4. Arbeitsbefugnis	7	30. Gefährliche Vorgehensweisen / Bedingungen	16
5. Arbeitserlaubnis	8	31. Alkohol und illegale Drogen	17
6. Ausgewiesene Arbeitsbereiche	8	32. Umweltschutz	17
7. Bereiche mit beschränktem Zugang	9	33. Fahrzeuge auf dem Gelände	18
8. Brandschutz	9	34. Sicherheit	18
9. Werkzeuge und Geräte	10	35. Sicherheit beim Arbeiten mit Tieren	18
(einschließlich persönlicher Schutzausrüstung)		36. Sicherheitsinformationen	18
10. Elektrosicherheit	11	37. Beengte Räume	18
11. Arbeiten an stromführenden Leitungen	12	Notfallvorkehrungen	20
12. Hebeggeräte	12	38. Notfallevakuierung	20
13. Hebevorgänge	12	39. Erste Hilfe	21
14. Gerüste	12	40. Unfall- / Vorfallmeldung	21
15. Arbeiten in der Höhe	13	Sicherheits-Checklisten	22
16. Grabungs- & Boden - arbeiten	13	41. Für Leiter eines Standortes	22
17. Elektrik-, Kabel- und Rohrarbeiten	13	42. Für Auftragnehmer	23
18. Gefahrengüter und Gefahrstoffe	14	Zusätzliche	24
19. Asbest	14	Sicherheitsinformationen vor Ort	
20. Druckgaszylinder	14	Notizen	26
21. Barrieren und Zäune / Abschirmungen	14		
22. Hinweise / Sicherheitsschilder	14		

EINFÜHRUNG



Unser Hauptziel es, unseren Gästen unvergessliche Erlebnisse zu bieten. Mit viel Spaß. Und einer großen Portion Magie. Aber um unseren Gästen großartige Erlebnisse bieten zu können, müssen wir die allerhöchsten Standards in Sachen Arbeits- und Gesundheitsschutz und Sicherheit einhalten.

Wie erreichen wir das? Auf drei ganz besondere Weisen:

1. Indem wir die besten und fortschrittlichsten Systeme und Praktiken der Welt anwenden.
2. Indem wir penibel auf Arbeits- und Gesundheitsschutz und Sicherheit achten – ganz gleich, ob wir ein neues Fahrgeschäft einrichten, eine Attraktion warten oder ein neues Gebäude bauen.
3. Indem wir unsere eigenen Richtlinien akribisch einhalten – egal, ob wir

Auftragnehmer oder Angestellte sind. Wir nennen das „Schutz der Magie“, und als Auftragnehmer liegt es auch an Ihnen, dass wir das erreichen.

Jeder, der für uns arbeitet, übernimmt eine wichtige Aufgabe beim Schutz unserer Gäste, unserer Kollegen und der unserer Tiere, die in unserer Obhut sind.

Wie können Sie also zum Schutz der Magie Ihren Beitrag leisten? Ganz einfach. Halten Sie sich an die grundlegenden Regeln, die in diesem Handbuch erläutert werden. Es mag zusätzlich noch einige Sonderregeln geben, die spezifisch auf Ihre Attraktion / Ihren Bereich zutreffen. Auch diese müssen Sie verstehen.

Alle Auftragnehmer und ihre Mitarbeiter müssen die Maßnahmen in Sachen Arbeits- und Gesundheitsschutz und Sicherheit, die in diesem Handbuch aufgeführt sind, einhalten. Tun sie dies nicht, steht es uns frei, die Auftragnehmer zu bitten, das Gelände zu verlassen und die Arbeitsverträge zu kündigen.

Dieses Handbuch wurde speziell für Auftragnehmer und ihre Mitarbeiter, die auf einem unserer Gelände / an einer unserer Attraktionen arbeiten oder arbeiten wollen, zusammengestellt. Es ist nicht unsere Absicht, mit diesem Handbuch Auftragnehmer über Dinge aufzuklären, die ohnehin Teil ihrer Arbeit sind, und für die sie gesetzliche Auflagen erfüllen müssen.

Als Auftragnehmer ist es Ihre Pflicht, mögliche Subunternehmer über die Anforderungen, die in diesem Handbuch dargelegt werden, aufzuklären.

Die hier aufgeführten Regeln und Verfahren sind nicht umfassend – daher befassen Sie sich bitte zusätzlich noch näher mit den Auflagen der lokal geltenden Arbeitsschutz-, Gesundheitsschutz- und Sicherheitsmaßnahmen.



DIE SICHERHEITSWERTE VON MERLIN

Merlins Ansatz zum "Schutz der Magie" orientiert sich an einer Reihe von vier Sicherheitswerten. Von jeder Fremdfirma wird erwartet, dass sie diese Sicherheitswerte versteht, annimmt und in den täglichen Entscheidungen, die sie trifft, und in der Art und Weise, wie sie sich verhält, demonstriert. Machen Sie diese Sicherheitswerte also zu einem Teil Ihres täglichen Handelns, und Sie werden Ihren Beitrag leisten.



**SAFETY
FIRST!**

Because
WE...

CARE

**C
A
R
E**

COMMITMENT

ZU SAFETY

Jeder muss Sicherheit an erste Stelle setzen, indem wir diese Priorität in unseren täglichen Entscheidungen und Verhaltensweisen widerspiegeln.

AGIERE

VERANTWORTUNGSBEWUSST

Jeder muss stets verantwortungsbewusst handeln, indem die Inhalte unserer Trainings umgesetzt werden und alle relevanten Sicherheitsvorschriften und -verfahren befolgt werden.

REPORTS

AUFFÄLLIGES

Jeder muss unverzüglich Maßnahmen ergreifen, um Bedenken zu melden, Vorfälle oder Beinaheunfälle zu melden, damit diese untersucht werden können.

ERMUTIGE

NEUE IDEEN

Jeder kann neue Ideen vorschlagen, oder bessere Arbeitsmethoden vorschlagen, damit wir ständig lernen und uns verbessern können.

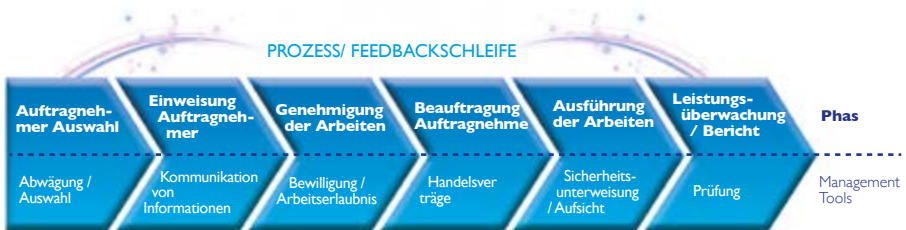
STEUERUNG VON AUFTRAGNEHMERN



Alle Auftragnehmer haben einen zugewiesenen Manager von Merlin, der sicherstellt, dass sie die Leitregeln dieses Handbuchs berücksichtigen.

Ihr Merlin-Manager kann ein beliebiger Mitarbeiter von Merlin in einer Managerposition sein oder ein ernannter Vertreter; der Auftragnehmer für anliegende Arbeiten engagiert.

Die allgemeinen Arbeits- und Gesundheitsschutzmaßnahmen zur effektiven Steuerung von Auftragnehmer; für die der Merlin-Manager verantwortlich ist, sehen wie folgt aus:



Wenn Sie erfolgreich Ausgewählt wurden und Beauftrag wurden, werden Sie entweder sofort oder vor Ort über die Richtlinien in diesem Handbuch aufgeklärt. Alle müssen sich an die Richtlinien halten, die in diesem Handbuch aufgeführt sind.

Attraktions- / Ortschaftsspezifisch gibt es möglicherweise zusätzliche Sicherheitsrichtlinien bzw. Maßnahmen zur Auftragsnehmereinweisung und Arbeitserlaubnis, über die Sie in Kenntnis gesetzt werden müssen.

Sie werden frühestmöglich über alle Sicherheitsrisiken informiert werden, die vor Ort bestehen (siehe „Attraktions- / Ortsinformationen“ im Folgenden).

ATTRAKTIONS- / ORTSINFORMATIONEN

Es ist Aufgabe Ihres Merlin-Managers, Ihnen die richtigen Informationen zur rechten Zeit zukommen zu lassen, um die Gesundheit und Sicherheit unserer Gäste, unserer Auftragnehmer; unserer Mitarbeiter und der Tiere, die in der Obhut von Merlin leben, zu wahren.

Die folgenden Dokumente könnten ebenfalls nützlich für Sie sein:

- Lagepläne und Ortskarten.
- Vorhandene Gefährdungsbeurteilungen.
- Vorhandene Betriebs- und Arbeitsanweisungen für sicheres Arbeiten / Sicherheitsmaßnahmen.
- Relevante Auszüge aus den Betriebsanleitungen.
- Andere relevante Informationen wie zum Beispiel den Zeitplan von Testalarman, Evakuierungsverfahren, Anmeldevorgänge und Informationen zu Erste Hilfe und Sicherheitsmaßnahmen.



AUFLAGEN FÜR AUFTRAGNEHMER

1) Aufsicht und Kompetenz

Sie müssen einen kompetenten Vorarbeiter ernennen, der die Verantwortung für die Sicherheit vor Ort übernimmt und als Repräsentant der Baustelle agiert. Einzelunternehmer können sich selbst nominieren.

Der Auftragnehmer muss sicherstellen, dass seine Mitarbeiter angemessen geschult und kompetent sind, bevor Arbeiten an unseren Attraktionen und auf unserem Gelände durchgeführt werden. Der Auftragnehmer muss hinreichend in alle Arbeiten eingewiesen werden, insbesondere im Bezug auf die geltenden Arbeitsschutz-, Gesundheitsschutz- und Sicherheitsmaßnahmen. Zudem muss die notwendige Ausrüstung und Schutzkleidung zum sicheren Arbeiten vorhanden sein und genutzt werden.

2) Gefährdungsbeurteilung

Sie müssen sicherstellen, dass eine angemessene Gefährdungsbeurteilung vor Durchführung aller Arbeiten vorliegt. Bitte bedenken Sie, dass viele unserer Attraktionen sehr komplex sind und dass auch andere Arbeitnehmer im selben Bereich arbeiten können.

Sie müssen in der Lage sein, Kopien Ihrer Gefährdungsbeurteilung zusammen mit anderen relevanten Sicherheitsdokumenten wie z.B. Schulungszertifikaten jederzeit vorlegen zu können.

Alle wichtigen Erkenntnisse und Kontrollmaßnahmen, die hierdurch ermittelt werden, müssen an alle Ihre Mitarbeiter (einschließlich Subunternehmer) kommuniziert und umfassend umgesetzt werden. Außerdem müssen wichtige Erkenntnisse unbedingt auch mit anderen Leuten geteilt werden, die ebenfalls betroffen sein könnten.

Alle Bauvorschriften / Auflagen müssen befolgt werden, wenn es um das Design, den Bau, die Überholung oder den Umbau einer unserer Attraktionen geht.



3) Geländezugang und Einführung

Alle Ihre Mitarbeiter und Subunternehmer müssen sich immer an- und abmelden, wenn sie eine Attraktion oder Baustelle besuchen oder Arbeiten an ihr durchführen. Hierzu nutzen Sie bitte immer unser offizielles Sicherheitsausweissystem für Auftragnehmer: Vor Ihrem ersten Besuch werden Sie über die vor Ort geltenden Arbeitsschutz-, Gesundheitsschutz- und Sicherheitsmaßnahmen informiert werden – entweder durch eine ortsspezifische, mündliche Einführung durch Ihren Merlin-Manager oder schriftlich mit einem Infoblatt über die örtlichen Gegebenheiten.

Alle Besucher / Auftragnehmer erhalten einen Identifikationsausweis, der allzeit getragen werden muss (z.B. Ansteckausweis / Ausweis am Trageband etc.).

Bitte seien Sie besonders vorsichtig, wenn Sie auf einem unserer Gelände fahren. Es sollte selbstverständlich sein, dass die Geschwindigkeitsbegrenzung stets eingehalten werden muss. Parken Sie bitte nur in den entsprechend gekennzeichneten Bereichen.

Und vergessen Sie nicht – auf unseren Geländen herrscht Rauchverbot, außer in den entsprechend gekennzeichneten Bereichen.

4) Arbeitsbefugnis

Ihr Merlin-Manager muss alle Arbeiten genehmigen, bevor Sie mit deren Umsetzung anfangen. Diese Genehmigung wird nur erteilt, wenn alle geltenden Arbeitsschutz-, Gesundheitsschutz- und Sicherheitsmaßnahmen besprochen wurden und deren voraussichtliche Einhaltung ausreichend belegt worden ist. Sie dürfen keinesfalls anfangen zu arbeiten, bevor diese Genehmigung vorliegt.



5) Arbeitserlaubnis

Hochriskante Arbeiten dürfen bei uns nur ausgeführt werden, wenn zuvor eine entsprechende Arbeitserlaubnis eingeholt wurde.

Sie sind dafür verantwortlich, dass alle nötigen Arbeitserlaubnisse vorliegen, bevor Ihre Arbeiten beginnen. Nehmen Sie bitte Verbindung mit Ihrem Merlin-Manager auf, sodass die anstehenden Arbeiten sicher durchgeführt werden können.

Arbeiten, bei denen generell eine Arbeitserlaubnis notwendig ist, sind zum Beispiel:

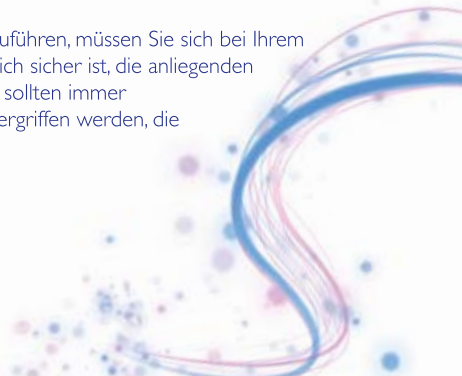
- Arbeiten an einem Fahrgeschäft.
- Arbeiten in einem Gehege / Becken mit gefährlichen Tieren.
- Arbeiten in beengten Räumen.
- Arbeiten an Dächern (wo eine Sturzgefahr besteht / keine Randsicherung vorhanden ist).
- Arbeiten an Fahrstühlen.
- Bestimmte Arbeiten an Feuermeldern und Brandschutzsystemen.
- Arbeiten an Kränen und / oder auf mobilen Hubarbeitsbühnen.
- Asbestarbeiten.
- Heißarbeiten wie z.B. Schweißen, Brennen, Löten, Dachpappe anbringen, Schneiden / Schleifen von Metall (Funkenbildung).
- Erbauarbeiten jenseits von 5 cm unter der Oberfläche (außer bei gängigen Arbeiten zur Landschaftsgestaltung).
- Arbeiten mit Mittelspannungs- und Hochspannungsleitungen.
- Arbeiten an oder mit Generatoren und / oder USV.
- Arbeiten, die das Öffnen von Leitungen beinhalten, die gefährliche oder unter Druck stehende Stoffe führen (z.B. Leitungen mit Dampf, Kraftstoff, Gas, komprimierter Luft, Lösungsmitteln oder Säuren).
- Abrissarbeiten.

Ihr Merlin-Manager wird Ihnen sagen können, welche Aktivitäten / Arbeitsbereiche eine offizielle Arbeitserlaubnis benötigen.

6) Ausgewiesene Arbeitsbereiche

Die Arbeitsbereiche an der Attraktion / Orte, wo Arbeiten durchgeführt werden sollen, müssen mit Ihrem Merlin-Manager abgestimmt werden.

Bevor Sie anfangen, Arbeiten an einem neuen Bereich durchzuführen, müssen Sie sich bei Ihrem Merlin-Manager melden, der sicherstellt, dass der Arbeitsbereich sicher ist, die anliegenden Arbeiten durchzuführen. Zur Sicherung eines Arbeitsbereichs sollten immer Maßnahmen (z.B. Bauzäune, Absperrgitter, Absperrband etc.) ergriffen werden, die den Zutritt Unbefugter verhindern.



Die Mitarbeiter eines Auftragnehmers dürfen keinesfalls Bereiche mit beschränktem Zugang betreten, ohne zuvor eine Erlaubnis von ihrem Merlin-Manager und, wo erforderlich, von anderen Managern des Bereichs einzuholen.

Es ist Unbefugten untersagt, Arbeiten an Steuerungs- und Bedienelemente unserer Attraktionen durchzuführen, außer eine ausdrückliche Erlaubnis Ihres zuständigen Merlin-Managers liegt vor:

Es gelten strenge Regeln zur Sicherung des Geländes, wenn Sie den Bereich eines Fahrgeschäfts betreten – ganz gleich ob es in Betrieb ist oder nicht. Wie in solchen Fällen vorzugehen ist, wird allen Auftragnehmern als Teil der Einführung / Arbeitserlaubnis mitgeteilt.

8) Brandschutz

Feuer kann durch nachlässiges Arbeiten mit elektrischen Kabeln, Anschlüssen und Geräten entstehen. Beispielsweise durch überhitzte Stromkreise, schlechte Verkabelung, Überbeanspruchung von Verlängerungskabeln, die Nutzung von unzulässigen elektrischen Geräten und falsche Sicherungen. Mindern Sie die Brandgefahr:

- Lassen Sie elektrische Geräte regelmäßig warten und es dürfen nur geprüfte Arbeitsmittel verwendet werden.
- Melden Sie Schäden an Kabeln oder Anschlüssen sofort und lassen Sie diese umgehend reparieren.
- Bevor Sie Ihren Arbeitsbereich verlassen, gehen Sie sicher, dass alle potenziellen Feuerquellen beseitigt und alle elektrischen Geräte ausgeschaltet sind. Tun Sie dies jedes Mal. Ohne Ausnahme.

Alle Heißenarbeiten wie z.B. Schweißen, Brennen, Löten, Dachpappe anbringen, Schneiden / Schleifen von Metall (Funkenbildung) dürfen nur mit einer vorliegenden Erlaubnis für Heißenarbeiten durchgeführt werden (siehe Abschnitt Arbeitserlaubnis).

Rauchen ist und bleibt ein Hauptgrund für den Ausbruch von Feuer. Zigarettenstummel müssen komplett gelöscht und sicher entsorgt werden. Auf unseren Geländen herrscht Rauchverbot.

Einige Materialien sind leicht entflammbar: Verpackungsmaterialien, Farben und entzündliche Flüssigkeiten oder Sprays sollten so wenig wie möglich genutzt und sicher vor Entzündung verwahrt werden. Zudem sollte Sauberkeit und Ordnung am Arbeitsplatz allzeit gegeben sein.

Passen Sie besonders gut beim Umgang mit leicht entzündlichen Materialien wie Klebe-, Lösungsmitteln, Chemikalien und Gasflaschen auf.

Wenn möglich, lagern Sie diese bitte in einem separaten Lagerbereich und halten sie die entsprechenden Lagervorschriften ein.





9) Werkzeuge und Geräte (einschließlich persönlicher Schutzausrüstung)

BEREITSTELLUNG / NUTZUNG

Sie müssen alle notwendigen Werkzeuge, Geräte, Schutzkleidung und Sicherheitsausrüstung bereitstellen, die für Ihre Arbeiten nötig sind. Ausrüstung wird normalerweise nicht von uns / unserer Attraktion bereitgestellt, außer der Merlin-Manager teilt Ihnen etwas anderes mit.

1. Allgemeines Sie dient dem Schutz von Personen, Anlagen und Einrichtungen vor elektrischen Gefährdungen gemäß DGUV Vorschrift 3, BetrSichV und DIN VDE 0105-100.

2. Elektrische Arbeitsmittel Alle von Fremdfirmen eingesetzten elektrischen Geräte, Maschinen und Werkzeuge mit Netzanschluss müssen eine gültige Prüfung nach DGUV Vorschrift 3 nachweisen können.

Der Prüfnachweis (z. B. Prüfplakette oder Prüfprotokoll) ist auf Verlangen der verantwortlichen Elektrofachkraft oder des Ansprechpartners vorzuzeigen.

Geräte ohne gültige Prüfung dürfen nicht betrieben werden und sind vom Betriebsgelände zu entfernen.

3. Anschluss an das elektrische Netz Das Anschließen elektrischer Geräte darf ausschließlich an dafür freigegebenen Steckdosen erfolgen.

Diese Steckdosen sind im Arbeitsbereich entsprechend gekennzeichnet oder werden vor Arbeitsbeginn zugewiesen.

Eigenmächtige Änderungen, Erweiterungen oder der Anschluss an andere Steckdosen (z. B. Baustromverteiler, Unterverteilungen oder provisorische Leitungen) sind verboten.

Bei Unsicherheit ist vor Anschluss Rücksprache mit der Ihrem Merlin-Manager zu halten.

4. Zuwiderhandlungen Bei Nichteinhaltung dieser Vorschrift behalten wir uns das Recht vor, Geräte oder Anlagen sofort außer Betrieb zu nehmen, betroffene Personen vom Betriebsgelände zu verweisen, und/oder Vertragsmaßnahmen einzuleiten.

Unsere Spezialausrüstung darf nur ausgehändigt werden, wenn:

- Eine Erlaubnis von Ihrem Merlin-Manager vorliegt und wenn die Abteilung das Gerät auch besitzt.
- Eine Gefährdungsbeurteilung des Auftragnehmers durchgeführt wird, die die Nützlichkeit der Ausrüstung bestätigt.
- Ein Beleg vorliegt, der bestätigt, dass der Arbeiter dieses Gerät auch bedienen kann.
- Die Ausrüstung vorhanden und die Nutzung angemessen ist.

Es ist vorgeschrieben, dass Sie jederzeit die richtige, der Arbeit und der Umgebung angemessene Schutzausrüstung tragen müssen (z.B. Schutzanzüge, Handschuhe, Schutzhelm, Gehörschutz, Augenschutz, Sicherheitsschuhe, Atemschutzgerät, Ausrüstung zur Absturzsicherung).

Sie müssen zudem Ihre Mitarbeiter mit angemessener Schutzausrüstung versorgen, die gut gepflegt und regelmäßig überprüft wird – hierfür tragen Sie die Verantwortung.

Werkzeuge und andere Ausrüstung sollte niemals unbeaufsichtigt in öffentlichen Bereichen liegengelassen werden, außer der Bereich ist hinreichend abgesichert. Nehmen Sie alle Werkzeuge wieder mit, wenn Sie mit Ihrer Arbeit fertig sind. Auf keinen Fall dürfen Sie Werkzeuge in einem Fahrgeschäft oder auf erhöhten Bereichen zurücklassen.

Spezielle Werkzeughaltegurte und andere Sicherheitsmaßnahmen sind erforderlich, wenn Sie in der Höhe arbeiten, und die Möglichkeit besteht, dass Ihre Werkzeuge auf Menschen fallen können

WARTUNG

Es ist Ihre Aufgabe, sicherzustellen, dass alle Werkzeuge und Ausrüstungen gut gewartet sind, sodass sicher mit ihnen – wie vom Hersteller vorgesehen – gearbeitet werden kann. Wenn Ihr Merlin-Manager feststellen muss, dass Werkzeuge oder andere Ausrüstung ungeeignet oder in einem unbefriedigenden Zustand sind, müssen sie augenblicklich entfernt werden.

INSPEKTION

Alle Werkzeuge und andere Ausrüstung, die von einem Auftragnehmer genutzt werden, müssen einer regelmäßigen Inspektion unterzogen werden, die den Herstellerangaben und den entsprechenden rechtlichen Vorgaben entspricht. Protokolle hierüber müssen aufbewahrt werden. Ihr Merlin-Manager hat das Recht dazu, jederzeit:

- Werkzeuge, Anlagen oder Ausrüstung, die von einem Auftragnehmer genutzt werden, zu inspizieren.
- Kopien aller relevanten Test- und Inspektionsunterlagen zu besagten Werkzeugen, Anlagen und Ausrüstungsgegenständen einzusehen.

10) Elektrosicherheit

Sie sind dazu angehalten, Elektrosicherheit am Arbeitsplatz zu gewährleisten. Insbesondere:

- Die geltende Gesetzgebung und beste Vorgehensweisen müssen eingehalten werden.
- Jeder, der Elektroarbeiten ausführt, muss die nötige Kompetenz haben.
- Passende Gefährdungsbeurteilungen müssen durchgeführt worden sein.
- Es muss sichergestellt werden, dass geprüfte Sicherheitssysteme vorhanden sind und eingehalten werden.
- Elektrische Ausrüstung muss entsprechend dem Nutzungszweck, dem Nutzungsort und den voraussichtlichen Nutzungsbedingungen ausgewählt werden.
- Elektrische Ausrüstung muss auf sichere Weise und entsprechend der vorgesehenen Nutzung bedient und verantwortungsvoll gepflegt werden.



- Ein sicherer Arbeitsplatz, leichter Zugang und gute Beleuchtung sollten für alle Arbeiten mit elektrischen Geräten selbstverständlich sein.
- Arbeiten an oder nahe an stromführenden Leitungen müssen vermieden werden, wenn praktische und angemessene Methoden bzw. sichere Isolation möglich sind.
- Elektrische Ausrüstung muss ausreichend robust, leistungsfähig und gut konstruiert sein, um den entsprechenden Sicherheits- / technischen Standards zu genügen, je nach Bestimmung, Nutzungsort oder voraussichtlicher Nutzungsbedingungen.
- Entsprechende Dokumente müssen vor und nach Abschluss der Arbeiten vorgelegt werden (z.B. Bescheinigungen über kleine Elektroarbeiten, Bescheinigungen über elektrische Installationen, regelmäßige Inspektionen / Prüfberichte etc.), wie es die örtlichen rechtlichen Auflagen / Standards verlangen.

11) Arbeiten an stromführenden Leitungen

Das Arbeiten an stromführenden Leitungen ist verboten – außer zu Testzwecken und von entsprechend geschulten, kompetenten und befugten Profis mit anerkannten Geräten. Wenn derartige Arbeiten anfallen, müssen sie durch eine zuvor erstellte, umfassende Gefährdungsbeurteilung und Arbeiterlaubnis reguliert werden. Zudem dürfen solche Arbeiten nur unter direkter Aufsicht einer befugten und kompetenten Person erfolgen.

12) Hebegeräte

Für die Nutzung von Hebegeräten müssen die entsprechenden rechtlichen Voraussetzungen für das Arbeiten mit Hebegeräten und anderer Arbeitsausrüstung erfüllt sein. Auf Anfrage, händigen Sie bitte Ihrem Merlin-Manager Kopien nötiger Inspektionszertifikate für alle Hebegeräte aus, die Sie auf unser Gelände / zu unserer Attraktion bringen.

13) Hebevorgänge

Hebevorgänge dürfen nur im Einklang mit entsprechenden rechtlichen Voraussetzungen für das Arbeiten mit Hebegeräten und anderer Arbeitsausrüstung erfolgen. Dies bedeutet, dass Hebevorgänge geplant, überwacht und von befugten und kompetenten Arbeitern durchgeführt werden müssen.





I4) Gerüste

Der Auftragnehmer versichert, dass es jegliche Gerüste von kompetenten und befähigten Arbeitern aufbauen lässt, die Gerüste ihren Zweck erfüllen und dass sie regelmäßig überprüft werden. Kopien entsprechender Inspektionsaufzeichnungen müssen während des gesamten Projektes vor Ort verfügbar sein und dem Merlin-Manager bei Bedarf ausgehändigt werden.

Unvollständige Gerüste und Gerüste, die noch nicht einer allgemeinen Prüfung unterzogen wurden, müssen „Nicht betreten“-Schilder aufweisen. Nur kompetente Arbeiter dürfen Gerüste umbauen, und Gerüste müssen nochmals geprüft werden, bevor sie wieder genutzt werden. Eine erneute Prüfung ist ebenfalls fällig nach starkem Wind oder nach anderen Vorfällen, die die Sicherheit des Gerüsts beeinflusst haben könnten.

I5) Arbeiten in der Höhe

Barrieren, Gerüste, Leitern, Fallschutz (Auffanggurte, Seile) und andere Sicherheitsmaßnahmen müssen ergriffen werden, um einen Absturz beim Arbeiten in Höhe zu vermeiden.

Jeder, der auf oder an einem Dach arbeitet, muss sicherstellen, dass die Arbeit sicher durchgeführt werden kann. Wo möglich, muss mit Barrieren und Fallschutz / persönliche Schutzausrüstung gegen Absturz verwendet werden.

Leitern dürfen nur an Stellen verwendet werden, wo dies nicht gefährlich ist. Leitern müssen angemessen gesichert werden, sodass sie bei Benutzung fest stehen, und in einwandfreiem Zustand sind.

Bevor Sie mit der Arbeit in Höhe beginnen, sprechen Sie mit Ihrem Merlin-Manager und überprüfen Sie, ob keine Hochspannungsleitungen oder andere Anlagen im Weg sind (z.B. Stromkabel, Bauelemente von Fahrgeschäften). Sie benötigen eventuell eine unterzeichnete Arbeitserlaubnis, wenn bei Arbeiten Absturzgefahr besteht.

I6) Grabungs- & Bodenarbeiten

Bevor Sie mit Bodenarbeiten / Grabenbau oder anderen Schaufelarbeiten beginnen

(z.B. Bodenanker für Partyzelte legen, Zeltnägel einschlagen, manuelles / mechanisches Graben etc.), kontaktieren Sie Ihren Merlin-Manager und prüfen Sie, ob Serviceleitungen im Weg sind (z.B. Strom- und Kommunikationsleitungen, Abflussrohre, Kanalisation, Rohre, Gas- und Wasserleitungen). Sie müssen eine unterzeichnete Arbeitserlaubnis einholen, bevor Sie mit Ihren Bodenarbeiten anfangen können.

17) Elektrik-, Kabel- und Rohrarbeiten

Holen Sie eine schriftliche Genehmigung von Ihrem Merlin-Manager ein, bevor Sie mit Arbeiten in diesen Bereichen anfangen.

Ihr Merlin-Manager muss auch jegliche Störung von Serviceleitungen wie Isolierung, Wiederaufnahme oder Inbetriebnahme absegnen.

Sie sind ganz und gar für die Speisung und Installation jeglicher Anschlüsse verantwortlich, so auch für die Entfernung Ihrer Werkzeuge und die Wiederaufnahme der Funktionen, wenn Ihre Arbeiten fertig sind.

18) Gefahrgüter und Gefahrstoffe

Die Verwendung von gefährlichen Stoffen und / oder Prozessen muss im Einklang mit den geltenden chemischen Sicherheitsstandards stattfinden. Wenn Sie gefährliche Materialien oder Stoffe in eine unserer Attraktionen mitbringen, müssen Sie die entsprechenden Betriebsanweisungen, Gefährdungsbeurteilungen und Sicherheitsdatenblätter vorlegen können.

Gefährliche Materialien oder Stoffe sollten niemals unbeaufsichtigt in öffentlichen Bereichen liegengelassen werden, außer der Bereich ist hinreichend abgesichert.

Wo möglich, vereinbaren Sie einen sicheren Verwahrungsort mit Ihrem Merlin-Manager:

19) Asbest

Falls relevant, wird Ihnen Ihr Merlin-Manager Informationen über die Lage und den Zustand asbestbelasteter Materialien vor Ort geben.

Wo Asbest vorhanden ist, dürfen nur befugte / zertifizierte Auftragnehmer in asbestbelasteten Bereichen arbeiten. Es dürfen keine asbestbelasteten Materialien auf unsere Gelände gebracht werden.

Arbeit an asbestbelasteten Materialien muss im Einklang mit den geltenden gesetzlichen Bestimmungen und Arbeitserlaubnissen geschehen. Detaillierte Gefährdungsbeurteilungen, Zertifikate kompetenter Auftragnehmer und angemessene Schutzausrüstung müssen Ihrem Merlin-Manager vorgelegt werden.

20) Druckgaszylinder

Wenn Sie mit Druckgaszylindern arbeiten, einschließlich solcher, die für Schweißbrenner und Brennschneider verwendet werden, müssen diese immer aufrecht und sicher gelagert werden. Sauerstoff- und Brenngaszylinder müssen gemäß den geltenden Rechtsvorschriften gelagert werden. Der Inhalt der Zylinder muss korrekt und klar gekennzeichnet sein, und auf jegliche Gefahren muss deutlich hingewiesen werden. Gaszylinder müssen immer sachgemäß gelagert werden und nach Gebrauch vom Gelände entfernt werden.

21) Absperrungen und Zäune / Abschirmungen

Angemessene Barrieren müssen um Löcher, Gräben, offenen Gruben, offene Fußböden, Bauarbeiten und andere gefährliche Arbeitszonen aufgestellt und mit Sicherheitshinweisen versehen sein. Wo nötig, mit angemessener Beleuchtung bei Nacht. Dies ist besonders wichtig für kurze Arbeiten. Stellen Sie sicher, dass jegliche Aushübe angemessen abgedeckt / umzäunt sind, wenn Sie den Bereich verlassen. Sie tragen die Verantwortung für die Barrieren, Hinweisschilder und Beleuchtung, außer Sie haben zuvor etwas anderes mit Ihrem Merlin-Manager vereinbart.



22) Hinweise / Sicherheitsschilder

Bei Merlin werden Sicherheitsschilder und Hinweistafeln nicht grundlos aufgestellt. Bitte befolgen Sie ihre Anweisungen! Sie tragen die Verantwortung dafür, genügend eigene Sicherheitsschilder aufzustellen, um Verletzungen von Gästen, Mitarbeitern von Merlin und Ihren eigenen Mitarbeitern vorzubeugen. Die Positionierung dieser Schilder muss mit Ihrem Merlin-Manager abgesprochen sein.

23) Lifts und Serviceaufzüge

Arbeiten an oder mit Fahrstühlen und Serviceaufzügen können nur mit Erlaubnis Ihres Merlin-Managers durchgeführt werden – nachdem Sie eine Gefährdungsbeurteilung durchgeführt haben, die die Eignung des Fahrstuhls oder Serviceaufzugs in Bezug auf die Umgebung evaluiert.

24) Lärm und Vibration / Staub / Dämpfe / Rauch

Es müssen praktische Maßnahmen ergriffen werden, um die Belastung, die von Ihren Arbeiten ausgeht, so gering wie möglich zu halten. Die entsprechende Gefährdungsbeurteilung muss umfassen, wie Individuen vor zu großer Belastung geschützt werden. Bitte achten Sie beim Arbeiten besonders auf Ihre Umgebung und möglichen negativen Einflüsse auf Fahrgeschäfte, technische Bereiche, Rauchmelder oder Brandschutzsysteme (eventuell benötigen Sie Isolatoren oder Detektorkappen). Komplette oder partielle Deaktivierung des Feueralarms / Brandschutzsystems darf nur mit vorheriger Genehmigung Ihres Merlin-Managers erfolgen.

Arbeiten an IT- und Telekommunikationsanlagen kann zum Verlust oder zur Unterbrechung unseres Betriebes Geschäftsbetrieb führen. Sie müssen Ihren Merlin-Manager vorzeitig über mögliche Störungen informieren, falls diese nicht verhindert werden kann.

25) Sauberkeit und Ordnung

Arbeitsbereiche sollten allzeit sauber, aufgeräumt und frei von unnötigen Hindernissen und Geräten sein. Alle Wege, Flucht- und Rettungswege müssen jederzeit frei und frei von Gefahren gehalten werden.

Jeglicher Müll muss – außer es wurde etwas anderes vereinbart – regelmäßig vom Gelände gebracht und ordnungsgemäß und legalen Weise entsorgt werden. Wiederverwertbare Gegenstände können Sie an einem mit Ihrem Merlin-Manager vereinbarten Ort lagern.

26) Werkstätten und Wartungsanlagen

Es ist Auftragnehmern normalerweise nicht erlaubt, unsere Werkstätten und Wartungsanlagen zu nutzen, außer sie haben zuvor eine Genehmigung von ihrem Merlin-Manager und dem Werkstattleiter eingeholt. Voraussetzung hierfür ist, es gibt freie und angemessene Kapazitäten gibt.

27) Lagerflächen

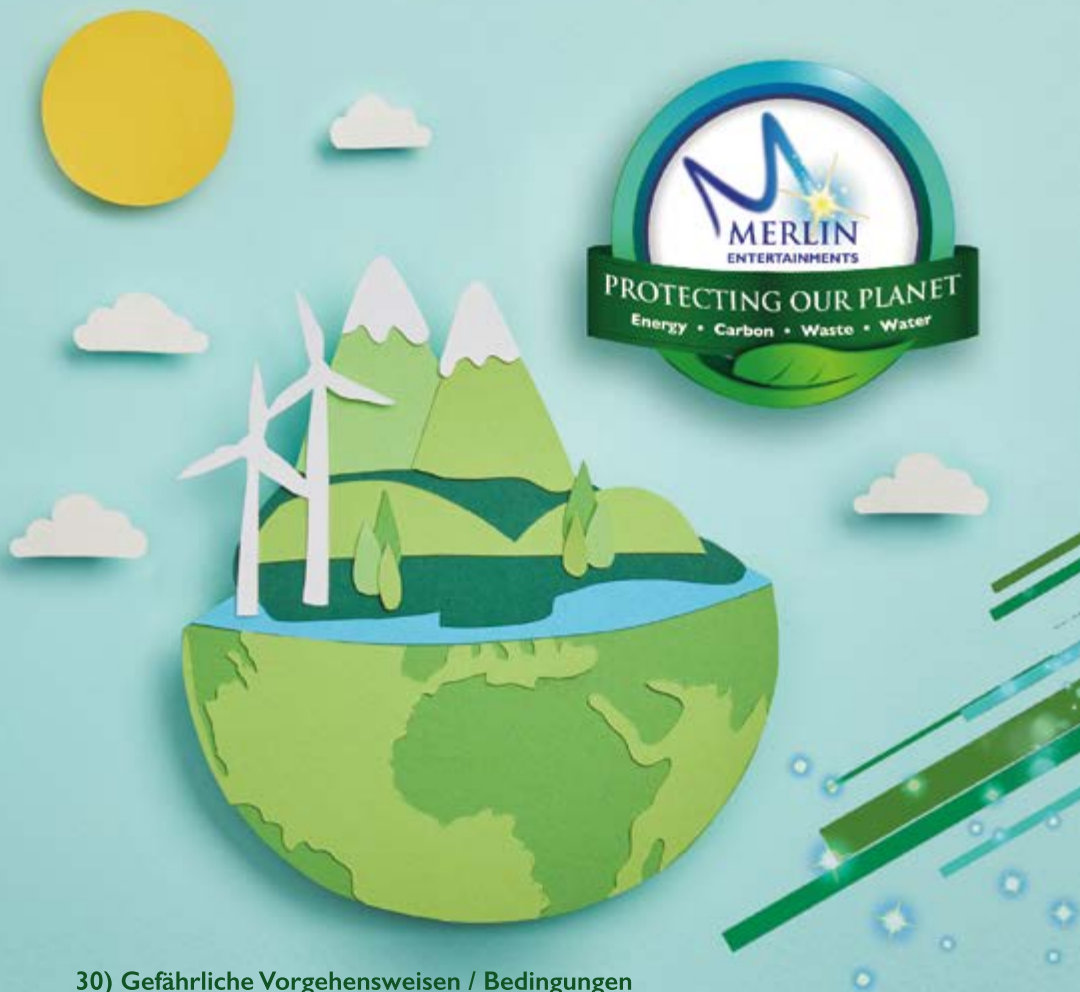
Sollten Sie Lagerflächen benötigen wird Ihnen Ihr Merlin-Manager mitteilen, wo Sie temporäre Arbeitscontainer bzw. andere temporäre Lagerflächen einrichten können.

28) Sozialräume für Arbeitnehmer

Sozialräume für Arbeitnehmer (z.B. Kantinen, Ruheräume etc.) müssen vorzeitig von Ihrem Merlin-Manager genehmigt werden. Schmutzige Arbeitskleidung und Schuhe sollten in diesen Bereichen ausgezogen werden.

29) Disziplin

Sie sind für die Disziplin und das Benehmen Ihrer Mitarbeiter, einschließlich Ihrer Subunternehmer, verantwortlich. Jeder, der sich unangemessen oder gar gefährlich verhält, wird aufgefordert, das Gelände zu verlassen.



30) Gefährliche Vorgehensweisen / Bedingungen

Sie werden dazu angehalten, jederzeit verantwortungsbewusst und sicher zu arbeiten. Wenn Sie gefährliche Vorgehensweisen dulden oder unsichere Arbeitsbedingungen schaffen, steht es uns frei, Sie von Ihrer Aufgabe zu entbinden. Wo offensichtlich erhebliche oder unmittelbare Gefahr besteht, darf jeder Merlin-Mitarbeiter einen unmittelbaren Arbeitsstopp veranlassen.

Wir behalten uns auch das Recht vor, Auftragnehmer und / oder ihre Mitarbeiter unserer Attraktionen bzw. unseres Gelände zu verweisen und, wenn nötig, den Vertrag mit dem entsprechenden Auftragnehmer zu kündigen.

31) Alkohol und illegale Drogen

Alkohol oder illegale Drogen / Substanzen dürfen unter keinen Umständen auf unser Gelände gebracht werden. Jemandem, der aus der Sicht von Merlin-Mitarbeitern unter dem Einfluss von Alkohol oder illegalen Drogen / Substanzen oder anderer berauschender Mittel steht, darf der Zugang zum Gelände verwehrt werden bzw. des Geländes verwiesen werden und wird dem zuständigen Manager gemeldet. Solche Aktionen setzen eine mögliche zukünftige Zusammenarbeit zwischen Merlin und dem Auftragnehmer aufs Spiel. Merlin behält sich das Recht vor, die entsprechenden rechtlichen Schritte einzuleiten.

32) Umweltschutz

Wir sind uns unserer Verantwortung in Sachen Umweltschutz bewusst und sehen die Einhaltung der Rechtsvorschriften als minimalen Standard für unsere Auftragnehmer an. Umweltbelastungen wie Lärm, Staub und Gerüche müssen so gering wie

möglich ausfallen, Emissionen müssen gefiltert werden und es dürfen keine Abwässer in die Kanalisation geleitet werden, außer Ihr Merlin-Manager hat grünes Licht gegeben.

Wir fordern Sie auf, Ihren Abfall so gut wie möglich zu minimieren, zu trennen und zu recyceln – und die gesetzlichen Auflagen einzuhalten. Bewahren Sie Abfälle sicher auf und entsorgen Sie diese ordnungsgemäß. Lagern Sie wiederverwertbare Gegenstände nur an einem mit Ihrem Merlin-Manager vereinbarten Ort.

33) Fahrzeuge auf dem Gelände

Alle Fahrzeuge des Auftragnehmers müssen in gutem Zustand sein, ihren Zweck erfüllen, die rechtlichen Bedingungen erfüllen (z.B. Versicherung, regelmäßige Inspektion / Zertifikate etc.) und von entsprechend geschulten und beauftragten Mitarbeitern gefahren werden.

Bitte halten Sie immer die vorgegebenen Geschwindigkeitsbegrenzungen ein und schnallen Sie sich an (wo Sicherheitsgurte vorhanden). Benutzen Sie keine Handys während Sie ein Fahrzeug auf unserem Gelände führen, außer Sie verfügen über eine Freisprechanlage.

Sie dürfen Ihre Fahrzeuge nur dann in Gästebereiche fahren (z.B. in Vergnügungsparks etc.), wenn Sie zuvor die Erlaubnis von Ihrem Merlin-Manager erhalten haben. Diese Erlaubnis wird Zeit- und Ortsgebunden sein, und hängt von weiteren ortsspezifischen Einschränkungen ab. Ihr Merlin-Manager wird Ihnen auch Parkanweisungen geben und Ihnen, wo nötig, entsprechende Parkgenehmigungen ausstellen.

34) Sicherheit

Sicherheitsvorschriften werden von Ort zu Ort anders ausfallen und müssen von allen eingehalten werden.

Wir können keine Verantwortung übernehmen, sollten Fahrzeuge, Ausrüstung oder persönliche Gegenstände beschädigt werden / verloren gehen. Wenn Sie etwas verloren haben, melden Sie dies umgehend Ihrem Merlin-Manager.

35) Sicherheit beim Arbeiten mit Tieren

Viele unserer Aquariums-, Zoo- und Naturattraktionen beinhalten Tiere, und einige dieser Tiere können Menschen gefährlich werden (z.B. Löwen, giftige Wassertiere, Reptilien etc.).

Betreten Sie unter keinen Umständen ein Tiergehege / einen Wassertank, ohne zuvor von Ihrem Merlin-Manager oder einer anderen befugten Person die Erlaubnis eingeholt zu haben. Für alle gefährlichen Tiere gelten strenge Zugangssicherheitsvorschriften, und alle müssen diese jederzeit einhalten.

Einige Tiere (dazu zählen auch Wassertiere) reagieren sehr sensibel auf Veränderungen in ihrer Umwelt. Bitte vermeiden Sie unnötigen Lärm, Staub etc. in Bereichen mit Tieren und leiten Sie unter keinen Umständen Staub oder chemische Substanzen in Aquarien oder andere Wasserattraktionen ein.

36) Sicherheitsinformationen

Informationen dazu, wie Ihre Arbeit im fertigen Zustand aussehen wird, Zeichnungen, Schemata, Diagramme Ihrer Bauleistung, Sicherheitsausstattung / Testzertifikate, Betriebs- und Wartungshandbücher der Anlage / der Einrichtung etc. sollten Sie Ihrem Merlin-Manager zusammen mit einem realistischen Zeit plan und in Landessprache übergeben.

37) Beengte Räume

Sie dürfen nicht in beengten Räumen arbeiten, wenn gefährliche Gase / Dämpfe entweichen oder ein Sauerstoffmangel / -überschuss etc. herrscht, außer Sie haben eine Erlaubnis und können den rechtlichen Vorschriften nachkommen.





NOTFALLVORKEHRUNGEN

38) Notfallevakuierung

Wir haben standortspezifische Vorschriften, beschränkt zugängliche Bereiche und Notfallvorkehrungen, die Ihnen Ihr Merlin-Manager erklären wird.

Generell sollten Sie die folgenden Dinge im Falle eines Feuers beachten:

1. Wenn Sie Feuer oder Rauch sehen, geben Sie Alarm und schließen Sie relevante Türen.
2. Verlassen Sie das Gebäude / den Bereich sofort auf dem kürzesten Weg. Vergessen Sie nicht, Ihren Arbeitsbereich / Ihre Ausrüstung zu sichern, bevor Sie gehen, und schließen Sie alle Türen hinter sich.
3. Bewahren Sie Ruhe und kehren Sie nicht zu Ihren persönlichen Sachen zurück oder rennen Sie in die falsche Richtung. Und benutzen Sie nicht den Fahrstuhl.
4. Versuchen Sie Feuer, die Ihren Weg nach draußen behindern oder klein sind, zu löschen – aber nur, wenn Sie im Umgang mit Feuerlöschern vertraut sind. Vergessen Sie nicht: Ihre Sicherheit ist wichtiger als Feuerlöschen – begeben Sie sich nicht in Gefahr.
5. Wenn Sie einen sicheren Ort erreicht haben, vergewissern Sie sich, dass die Feuerwehr gerufen wurde. Hierzu kontaktieren Sie entweder Ihren Merlin-Manager oder rufen Sie die Feuerwehr persönlich an.
6. Gehen Sie zu ihrem nächstgelegenen Sammelpunkt, nennen Sie Ihren Namen und warten Sie dort, bis Entwarnung gegeben wird. Gehen Sie nicht zurück in das Gebäude, außer Ihnen wird von der Feuerwehr versichert, dass keine Gefahr mehr besteht.

Sie müssen Ihren Mitarbeitern Folgendes erklären:

- Was im Fall eines Feueralarms zu machen ist, wo die Sammelpunkte sind und welche Fluchtwege in Notfällen genutzt werden sollten.
- Erklären Sie auch zusätzliche Evakuierungsvorkehrungen (z.B. für behinderte Menschen).
- Dass alle Zugangswege für die Notfallfahrzeuge jederzeit freigehalten werden müssen. Es ist Ihre

Aufgabe, nicht die von Merlin, diese Information an alle Subunternehmer weiterzuleiten.





39) Erste Hilfe

Als Auftragnehmer liegt es an Ihnen, Erste Hilfe zu leisten / entsprechende Vorkehrungen zu treffen. An einigen unserer Standorte gibt es medizinische Versorgungsstellen. –Diese dürfen sie dann natürlich auch nutzen.

40 Unfall- / Vorfallmeldung

Wenn ein Unfall passiert, während Sie an einer Attraktion / auf dem Gelände arbeiten – ganz gleich, ob es in einer Verletzung oder einem „Gerade-nochmal-Glück-gehabt“ endet, mit großer Wunde oder kleinem Schock – Sie müssen den Vorfall so schnell wie möglich Ihrem Merlin-Manager melden.

Sie müssen einen Unfall- / Vorfallbericht verfassen (Formblatt ausfüllen) und Ihrem Merlin-Manager übergeben.

Es ist Ihre Aufgabe, die Vorfälle an vorgeschriebene externe Stellen zu melden (Behörden, Berufsgenossenschaften, ...).



41) Für Leiter eines Standortes

- ☐ Stellen Sie sicher, dass der Auftragnehmer und all seine Mitarbeiter über unsere geltenden Arbeitsschutz-, Gesundheitsschutz- und Sicherheitsmaßnahmen für die entsprechende Attraktion / das Gelände und über die Auflagen in diesem Handbuch informiert wurden.
- ☐ Stellen Sie sicher dass der Auftragnehmer über mögliche Arbeitsrisiken aufgeklärt wurde.
- ☐ Besorgen Sie sich eine Kopie der Gefährdungsbeurteilung des Auftragnehmers bevor die Arbeiten anfangen.
- ☐ Prüfen Sie, ob sich das Unternehmen eignet / zu Ihnen passt.
- ☐ Stellen Sie sicher, dass alle Mitarbeiter des Auftragnehmers über die geltenden Arbeitsschutz-, Gesundheitsschutz- und Sicherheitsmaßnahmen für die Attraktion / das Gelände informiert sind. Das schließt auch Abläufe, Information zu Feueralarmen, eingeschränkt zugängliche Bereiche und Notfall-evakuierung ein.
- ☐ Stellen Sie sicher, dass alle Sicherheitsausweise – wo vorhanden – immer offen getragen werden.
- ☐ Stellen Sie gegebenenfalls sicher, dass alle nötigen Arbeitserlaubnisse eingeholt wurden, bevor die Arbeiten beginnen.
- ☐ Überwachen Sie die Einhaltung der Arbeits- und Gesundheitsschutzmaßnahmen des Auftragnehmers während ihrer Arbeiten.
- ☐ Melden Sie Nichteinhaltung, gefährliche Vorgänge und unsichere Arbeitsbedingungen des Auftragnehmers.
- ☐ Stellen Sie sicher, dass alle Vorfälle auf MIDAS gemeldet und entsprechend nachverfolgt werden.



42) Auflagen für Auftragnehmer

- Stellen Sie sicher, dass alle über unsere geltenden Arbeitsschutz-, Gesundheitsschutz- und Sicherheitsmaßnahmen und die Auflagen in diesem Handbuch informiert wurden.
- Stellen Sie sicher, dass eine angemessene Gefährdungsbeurteilung für Ihre Arbeit vorliegt.
- Ernennen Sie gegebenenfalls eine Betriebsaufsicht für Ihre Arbeiter vor Ort und geben Sie eine Sicherheitsunterweisung bevor Sie mit Ihren Arbeiten beginnen.
- Stellen Sie sicher, dass sich alle ein- und austragen und eine Übersicht über die geltenden Arbeitsschutz-, Gesundheitsschutz- und Sicherheitsmaßnahmen erhalten.
- Fangen Sie nur an zu arbeiten, wenn Sie von Ihrem Merlin-Manager grünes Licht bekommen.
- Stellen Sie sicher, dass alle, die eine Arbeitserlaubnis benötigen, auch eine haben.
- Stellen Sie sicher, dass Sicherheitsschilder und Barrieren bei Bedarf vorhanden sind.
- Stellen Sie sicher, dass alle Fluchtwege und Rettungswege stets frei sind und alle Brandschutztüren geschlossen bleiben.
- Stellen Sie sicher, dass alle Feuerlöscher frei zugänglich bleiben.
- Stellen Sie sicher, dass alle Fußwege frei bleiben.
- Stellen Sie sicher, dass alle Verlängerungskabel und Stromanschlüsse mit Verstand verwendet werden.
- Stellen Sie sicher, dass Gefährdungsbeurteilungen für Gefahrstoffe und Sicherheitsdatenblätter immer abrufbar sind.
- Stellen Sie sicher, dass Werkzeuge und Materialien in einem ausgewiesenen Bereich gelagert werden.
- Stellen Sie sicher, dass alle Maschinen, Geräte und Fahrzeuge in gutem Zustand sind.
- Stellen Sie sicher, dass Ihre Arbeit keine potenziellen Gefahren birgt, z.B.
 - Arbeiten in großer Höhe (wo eine Sturzgefahr besteht),
 - Arbeiten mit gefährlichen Substanzen,
 - Arbeiten an stromführenden Leitungen.
- Stellen Sie sicher, dass der Feueralarm / das Brandmeldesystem unversehrt bleibt.
- Stellen Sie sicher, dass die Gäste und Mitarbeiter von Merlin stets geschützt sind.
- Stellen Sie sicher, dass Sie keine unzumutbare Belastung durch Lärm, Dämpfen und Staub produzieren.
- Stellen Sie sicher, dass stets die nötige Schutzkleidung und Schutzausrüstung vorhanden ist und diese getragen wird.
- Wenn Sie Ihre Arbeit beendet haben, stellen Sie sicher, dass Sie den Bereich sicher und ordentlich hinterlassen.
- Melden Sie Ihrem Merlin-Manager alle Vorfälle.



ZUSÄTZLICHE SICHERHEITSINFORMATIONEN FÜR DAS GELÄNDE VOR ORT24



NOTIZEN26





www.protectingthemagic.com

LEGO, das LEGO Logo, die Brick und Knob Konfiguration, die Minifigure und LEGOLAND
sind Warenzeichen der LEGO Group ©2026 Die LEGO Group.

DreamWorks Shrek © 2026 DreamWorks Animation L.L.C. Alle Rechte vorbehalten

©Merlin Entertainments. Alle Rechte vorbehalten. 2026