



MANUALE DI SICUREZZA PER APPALTATORI

www.protectingthemagic.com



CONTENUTI

Introduzione	3	21. Barriere e recinzioni / controllo	14
I valori di Sicurezza di Merlin	4	22. Avvisi/ segnaletica di sicurezza	14
Controllo delle aziende appaltatrici	5	23. Ascensori e montacarichi di servizio	14
Requisiti per le aziende appaltatrici	6	24. Rumore e vibrazioni / polvere / vapore/ fumo	16
1. Supervisione e competenza	6	25. Pulizia	16
2. Valutazione dei rischi / Valutazione dei fattori di rischio del lavoro	6	26. Laboratori e Strutture di manutenzione	16
3. Accesso al sito e formazione	7	27. Aree di stoccaggio	16
4. Autorizzazione al lavoro	7	28. Strutture servizi sociali	16
5. Permesso di lavoro	8	29. Disciplinare	16
6. Aree di lavoro designate	8	30. Procedure /Condizioni di lavoro non sicure	16
7. Aree ad accesso limitato	9	31. Alcol e sostanze illegali	17
8. Prevenzione incendi	9	32. Protezione dell'ambiente	17
9. Strumenti e attrezzature (inclusi i dispositivi di protezione individuale)	10	33. Veicoli presenti nel sito	18
10. Sicurezza elettrica	11	34. Sicurezza	18
11. Lavori sotto tensione elettrica	12	35. Sicurezza in presenza di animali	18
12. Attrezzature di sollevamento	12	36. Informazioni sulla sicurezza	18
13. Operazioni di sollevamento	12	37. Spazi confinati	18
14. Impalcatura	12	Misure di emergenza	20
15. Lavorare ad altezze elevate	13	38. Evacuazione di emergenza	20
16. Lavori di scavo & terreno	13	39. Pronto soccorso	21
17. Servizi elettrici, cablati e condutture	13	40. Segnalazione incidente/infortunio	21
18. Sostanze e materiali pericolosi	14	Checklist di sicurezza	22
19. Amianto	14	41. Per i Manager Merlin	22
20. Bombole gas compresso	14	42. Per le aziende appaltatrici	23
		Informazioni aggiuntive sulla sicurezza del luogo	24
		Note	26

INTRODUZIONE



Facciamo questo lavoro per regalare ai nostri ospiti esperienze memorabili. Esperienze divertenti. Esperienze magiche. Ma per offrire le migliori esperienze ai nostri ospiti, dobbiamo raggiungere i più elevati standard a livello di salute e sicurezza.

Come possiamo riuscirci? In tre modi molto speciali:

1. Utilizzando alcuni tra i migliori e più avanzati sistemi e prassi disponibili.
2. Un'attenzione maniacale per la salute e la sicurezza, a prescindere dal fatto che dobbiamo installare una nuova attrazione, effettuarne la manutenzione, o costruire un nuovo edificio.
3. Trasformando questa attenzione in una costante, sia per gli appaltatori che per i nostri dipendenti.

Noi la chiamiamo "Proteggere la magia" e divenendo una nostra azienda appaltatrice, questo diventerà anche un VOSTRO motto.

Chi lavora per noi svolge un ruolo cruciale nella protezione dei nostri ospiti, colleghi e di tutti gli animali sotto la nostra supervisione.

Quindi come potete fare la vostra parte per Proteggere la magia? È semplice. Basta seguire le regole base contenute in questo Manuale. Potrebbero esserci inoltre ulteriori regole da seguire a seconda della specifica attrazione / luogo di lavoro. Anche queste ulteriori regole vanno comprese.

Tutte le aziende appaltatrici e i loro dipendenti devono attenersi ai requisiti di salute e sicurezza definiti dal presente Manuale. La mancata adesione a tali regole potrebbe risultare nella richiesta nei confronti dell'appaltatore di abbandonare il luogo di lavoro nonché la cessazione del contratto.

Questo Manuale è stato ideato per essere distribuito alle aziende appaltatrici e ai loro dipendenti che lavorano nei nostri siti o attrazioni, o che vi lavoreranno in futuro. Lo scopo del presente Manuale non è quello di dare lezioni o istruzioni alle aziende appaltatrici su come gestire le strategie di mercato, o relativamente ai loro obblighi legali.

Come azienda appaltatrice è vostra responsabilità, dopo aver subappaltato qualsiasi lavoro, assicurarvi che i subappaltatori rispettino tutti i requisiti definiti dal presente Manuale.

Tali regole e procedure non sono esaustive, e vi preghiamo quindi di visionare in aggiunta i requisiti stabiliti a termini di legge a livello di salute e sicurezza.



I VALORI DI SICUREZZA DI MERLIN

L'approccio di Merlin a "Proteggere la Magia" è guidato da una serie di quattro Valori di Sicurezza. Ogni appaltatore è tenuto a comprendere, abbracciare e dimostrare questi Valori di Sicurezza nelle decisioni quotidiane che prende e nel modo in cui si comporta. Quindi, fate sì che questi Valori siano parte integrante delle vostre azioni quotidiane e farete la vostra parte.



**SAFETY
FIRST!**

Because
WE...

CARE

**C
A
R
E**

CONCENTRATI

PER LA SICUREZZA

AGISCI

RESPONSABILMENTE

RIPORTALE

PREOCCUPAZIONI

ESORTA

NUOVE IDEE

Tutti devono mettere la sicurezza al primo posto riflettendo questa priorità nelle nostre decisioni e nei nostri comportamenti quotidiani.

Tutti devono agire responsabilmente, sempre, applicando la nostra formazione e seguendo tutte le norme e le procedure di sicurezza pertinenti.

Tutti devono agire tempestivamente per segnalare qualsiasi preoccupazione, incidente o quasi incidente in modo che questi possano essere indagati.

Tutti possono suggerire nuove idee, o modi migliori di lavorare, in modo che possiamo imparare e migliorare continuamente.

CONTROLLO DELLE AZIENDE APPALTATRICI



Tutti i lavori / contratti in loco saranno sotto il controllo di un dirigente Merlin di zona, che si occuperà di far rispettare tutti i punti di questo Manuale

Il dirigente Merlin di zona può essere un qualsiasi operatore Merlin che riveste una posizione manageriale, o un agente designato, responsabile dei servizi di un'azienda appaltatrice per le attività finanziarie.

L'intero processo sulla salute e la sicurezza per un effettivo controllo delle aziende appaltatrici, di cui il dirigente Merlin è responsabile, sono:



Una volta qualificato e incaricato, verrai informato in merito ai requisiti contenuti nel presente Manuale, prima o all'arrivo in qualsiasi siti/struttura. Tutti devono rispettare i requisiti stabiliti da questo Manuale.

Potranno inoltre esserci regole di sicurezza aggiuntive per specifici luoghi o attrazioni, o dovrai conoscere disposizioni per gli appaltatori e approvazioni di progetti.

Tutte le informazioni relative ai rischi e alla sicurezza, relative al funzionamento del nostro sito o attività, saranno condivise con te quanto prima (vedere la sezione sottostante Attrazione / Informazione sul sito).

INFORMAZIONI SUL SITO

Il Merlin Manager ha la responsabilità di dare le informazioni giuste al momento giusto, in modo da salvaguardare la salute e la sicurezza dei nostri ospiti, dei nostri appaltatori, dei dipendenti e di qualsiasi animale sotto la responsabilità di Merlin durante il periodo lavorativo.

Queste informazioni aggiuntive ti saranno utili:

- Tavole e planimetrie del sito.
- Valutazione dei rischi.
- Procedure di sicurezza / istruzioni operative
- Informazioni rilevanti su edifici / manuali operativi.
- Qualsiasi altra informazione pertinente, che può includere gli orari dei test dell'allarme antincendio, le procedure di evacuazione, le procedure di registrazione in ingresso, le informazioni di primo soccorso e le procedure di sicurezza



REQUISITI PER AZIENDE APPALTATRICI

1) Supervisione e competenza

Dovrai nominare un supervisore competente, che sarà responsabile della sicurezza e sarà il tuo rappresentante nel sito. I lavoratori autonomi potranno nominare loro stessi.

La compagnia appaltatrice deve assicurarsi che i loro dipendenti vengano informati adeguatamente e siano istruiti prima di iniziare qualsiasi lavoro in loco o presso le nostre strutture. La società appaltatrice deve ricevere istruzione adeguate per tutti i lavori in relazione alle norme di salute e sicurezza, ed essere dotata dell'equipaggiamento necessario e degli indumenti protettivi per svolgere il lavoro in sicurezza.

2) Valutazione dei rischi / Analisi dei fattori di rischio del lavoro

Sei responsabile di assicurarti che per tutte le attività lavorative sia predisposta una Valutazione dei Rischi o un'Analisi dei Pericoli relativa al lavoro da svolgere. Considera che molte delle nostre strutture sono complesse e altre aziende appaltatrici potranno essere presenti nello stesso luogo di lavoro.

Qualora ti venga richiesto, sarà tua cura fornire copie della valutazione del rischio o dell'analisi dei pericoli relativa al lavoro da svolgere, insieme a qualsiasi altra documentazione relativa alla sicurezza come ad esempio gli attestati di formazione.

Tutte le evidenze significative e le misure di controllo identificate attraverso questo processo devono essere comunicate in maniera chiara ai vostri dipendenti (inclusi i subappaltatori). Inoltre, i risultati vanno condivise con persone che potrebbero essere coinvolte.

Tutta la normativa edilizia applicabile deve essere seguita durante la progettazione, costruzione, ristrutturazione o qualsiasi altro intervento nelle nostre strutture.



3) Accesso al sito e formazione

Tutti i vostri dipendenti e subappaltatori devono sempre essere registrati all'entrata e uscita durante una visita o per lavorare in un'attrazione o presso un sito, utilizzando ogni volta il nostro sistema formale security pass "appaltatori". Alla tua prima visita ti verranno comunicate le regole di salute e sicurezza tramite il processo di informazione iniziale, verbalmente da parte del Merlin Manager oppure per iscritto sottoforma di opuscolo informativo del sito.

Tutti i visitatori / appaltatori devono indossare le targhette identificative (ad esempio pass/ cordoncino, ecc.)

Quando si guida presso i nostri siti è necessario prestare un'attenzione particolare oltre che, ovviamente, rispettare i limiti di velocità. Bisogna parcheggiare solo nelle arie adibite a parcheggio.

Non dimenticare... Abbiamo inoltre una politica antifumo in diverse zone.

4) Autorizzazione al lavoro

Il Merlin Manager di zona deve autorizzare tutti i lavori prima del loro inizio. L'autorizzazione a procedere deve essere data solo e quando tutti i problemi legati alla salute e alla sicurezza sono stati analizzati, e dopo che è stata presentata una documentazione soddisfacente. Non è possibile iniziare un lavoro prima.



5) Permesso di lavoro

Le attività ad alto rischio nelle nostre strutture devono essere svolte solo dopo aver effettuato una richiesta utilizzando la procedura Permesso di lavoro.

Sarete responsabili della compilazione di tutti i Permessi di lavoro prima dell'inizio di un'attività, e della collaborazione con il dirigente Merlin di zona in modo tale che l'attività proposta possa essere svolta in tutta sicurezza.

Le attività lavorative che richiedono un Permesso di lavoro sono:

- Lavorare nelle aree delle aree attrazioni.
- Lavorare vicino ad animali pericolosi o vasche.
- Lavorare in spazi confinati.
- Lavorare sui tetti (laddove vi sia il rischio di cadute; assenza di parapetti).
- Lavorare sugli ascensori.
- Alcuni lavori su allarmi antincendio o sistemi di protezione antincendio.
- Attività che richiedono una gru e/o piattaforme mobili aeree.
- Attività in presenza di amianto.
- Lavori a caldo, ad esempio saldatura, taglio a fiamma, brasatura, posa di coperture sul tetto, taglio/smerigliatura di metallo con produzione di scintille.
- Lavori di scavo e interventi nel sottosuolo oltre i 5 cm (eccetto la normale manutenzione del verde).
- Lavori elettrici ad alta tensione.
- Lavori su, o in presenza di, generatori e/o sistemi UPS.
- Intervento su tubazioni/condotte contenenti sostanze pericolose o in pressione (vapore, carburante, gas, aria compressa, solventi o acidi).
- Lavori di demolizione.

Il Merlin Manager di zona sarà in grado di consigliarti riguardo la lista specifica delle attività / aree di lavoro che richiedono un Permesso di lavoro formale.

6) Aree di lavoro designate

Le aree di lavoro, all'interno dei nostri siti/strutture in cui devono essere eseguiti i lavori, devono essere concordate con il tuo Manager Merlin.

Prima di spostarti in una nuova area di lavoro all'interno dei nostri siti/strutture, devi informare il tuo Manager Merlin, che verificherà che sia sicuro e appropriato iniziare i lavori nella nuova area.

Devono essere prese misure adeguate (ad esempio transenne, recinzioni, nastro segnaletico ecc.) al fine di garantire la sicurezza delle aree di lavoro, impedendo l'accesso di persone non autorizzate, in particolar modo quando si lavora in aree aperte al pubblico.



7) Aree ad accesso limitato

In nessuna circostanza un dipendente dell'azienda appaltatrice potrà entrare in aree ad accesso limitato senza disporre della previa autorizzazione dal Merlin Manager di zona e, se necessario, degli altri dirigenti responsabili dell'area.

L'utilizzo delle nostre attrezzature o dei nostri prodotti è vietato se non autorizzato dal Merlin Manager.

Procedure rigorose di messa in sicurezza si applicano per l'accesso alle aree delle attrazioni, indipendentemente dal fatto che l'attrazione in questione sia operativa o meno. I dettagli di tali procedure verranno comunicati a tutti gli appaltatori nell'ambito del processo di formazione introduttiva / permesso di lavoro

8) Prevenzione antincendio

Gli incendi possono essere causati dalla negligenza o dall'errato utilizzo dei cavi elettrici, impianti ed attrezzature. Ciò potrebbe risultare in surriscaldamento dei circuiti, danneggiamento dei cavi, sovraccarico nelle multiprese, l'utilizzo non autorizzato di dispositivi elettrici e il funzionamento errato dei fusibili. Per aiutare a prevenire il diffondersi di un incendio:

- I materiali elettrici devono essere controllati con frequenza.
- Il malfunzionamento di cavi o impianti va segnalato e riparato prontamente.
- Prima di abbandonare un'area, è necessario assicurarsi che tutti i possibili inneschi di incendi siano stati spenti, e che tutti gli apparati elettrici siano stati spenti, se possibile. Sempre. Senza discutere.

Tutti i lavori a caldo (ad es. saldatura, taglio a fiamma, brasatura, posa di coperture sul tetto, taglio/ smerigliatura di metallo con produzione di scintille) devono essere controllati tramite l'uso di un Permesso di Lavoro a Caldo (vedere la sezione precedente sui Permessi di Lavoro).

Il fumo è ancora una delle principali cause di incendio. I mozziconi di sigaretta devono essere completamente spenti e smaltiti in sicurezza. È in vigore una politica di Non Fumatori.

Alcuni materiali sono vulnerabili all'innesco e all'incendio. I materiali di imballaggio, le vernici, i liquidi o gli aerosol infiammabili devono essere ridotti al minimo e conservati in sicurezza, lontano da fonti di innesco. Devono inoltre essere mantenuti in ogni momento adeguati standard di ordine e pulizia.

Particolare attenzione deve essere prestata ai materiali altamente infiammabili come colle, solventi e bombole di sostanze chimiche o gas. Quando possibile, questi devono essere conservati in un'area di stoccaggio separata.





9) Strumenti e attrezzature (inclusi i dispositivi di protezione individuale)

APPROVVIGIONAMENTO / UTILIZZO

Dovete fornire tutti gli utensili, le attrezzature, l'abbigliamento protettivo e i dispositivi di sicurezza necessari per svolgere il vostro lavoro. L'attrezzatura non verrà normalmente fornita dalla nostra attrazione / dal nostro sito, salvo espressa approvazione da parte del vostro Merlin Manager.

Tutti gli utensili / attrezzature elettrici portatili devono funzionare tramite trasformatore a 110V (o equivalente locale) oppure essere alimentati a batteria. Qualora ciò non fosse possibile, utensili / attrezzature elettrici portatili a 240V (o equivalente locale) devono essere utilizzati esclusivamente sotto la diretta supervisione di una persona competente ed essere dotati di un idoneo dispositivo di sicurezza differenziale. Tutti gli utensili / attrezzature elettrici portatili devono essere sottoposti a verifiche periodiche e riportare un'etichetta di prova valida.

La nostra attrezzatura speciale per l'accesso a luoghi particolari può essere resa disponibile per l'uso, subordinatamente a:

- Previa autorizzazione del tuo Manager Merlin e, ove appropriato, dell'unità aziendale responsabile dell'attrezzatura.
- Completamento da parte dell'azienda appaltatrice di una Valutazione dei Rischi / Analisi dei Pericoli Legati al Lavoro, al fine di garantire l'idoneità dell'attrezzatura all'attività da svolgere.
- Prova della competenza all'utilizzo di tale attrezzatura.
- Disponibilità e idoneità dell'attrezzatura.

Si dovranno sempre utilizzare in maniera corretta i dispositivi di protezione, come richiesto dal lavoro o dalle condizioni di lavoro (ad esempio indumenti protettivi, guanti, elmetti, cuffie antirumore, occhiali protettivi, scarpe antinfortunistiche, dispositivi di protezione delle vie respiratorie, dispositivi di protezione anticaduta).

Dovrete anche fornire ai vostri dipendenti indumenti protettivi personali e sarete responsabili della loro manutenzione ed ispezione.

Nessuno strumento o equipaggiamento dovrà essere lasciato incustodito in zone con accesso al pubblico, se non riposte in sicurezza. Raccogli e porta con te tutti gli attrezzi una volta concluso il lavoro. Per nessuna ragione gli strumenti devono essere lasciati sul ciglio di luoghi alti.

Appropriati dispositivi per garantire la sicurezza degli strumenti e altre misure di sicurezza devono essere utilizzati quando si lavora in ambienti elevati e vi sia un rischio prevedibile di caduta, ferendo le persone.

MANUTENZIONE

È il vostro compito assicurarvi che tutti gli strumenti o apparecchiature siano mantenute in condizioni di lavoro sicure, seguendo le indicazioni del produttore. Se il Merlin Manager dovesse trovare strumenti o apparecchiature non adeguate o in condizioni di non poter garantire un sicuro utilizzo, esse devono essere prontamente rimosse dal luogo di lavoro.

ISPEZIONE

Tutti gli strumenti e le apparecchiature utilizzati da un'azienda appaltatrice devono essere ispezionati periodicamente, secondo le indicazioni del produttore e le relative norme di legge. Devono essere tenuti dei registri adeguati. Il Merlin Manager ha il diritto in qualsiasi momento di:

- Ispezionare strumenti, macchine o attrezzature utilizzate da un'azienda appaltatrice.
- Visionare copie di tutti i test e delle ispezioni relativi a tali strumenti, macchine o attrezzature.

10) Sicurezza elettrica

Bisogna seguire questi ragionevoli passi prima di iniziare un lavoro a contatto con l'elettricità. In particolare:

- Tutte le leggi applicabili devono essere rispettate, e bisogna seguire le istruzioni d'uso.
- Chiunque debba eseguire un lavoro a contatto con l'elettricità deve essere competente o adeguatamente supervisionato.
- Un'adeguata valutazione dei rischi / valutazione dei fattori di rischio del lavoro deve essere condotta.
- Assicurarsi che tutta la documentazione relativa al sicuro funzionamento dei sistemi sia fornita e utilizzata qualora necessario.
- Tutte le apparecchiature elettriche devono essere selezionate, in relazione al proprio utilizzo, posizione, e alle condizioni di utilizzo previste.
- Le apparecchiature elettriche devono essere utilizzate in tutta sicurezza, come previsto dal produttore, e conservate in condizioni sicure.
- Spazi di lavoro sicuri, vie di accesso e illuminazione devono essere forniti per tutte le apparecchiature elettriche necessarie per svolgere il lavoro.
- Evitare di lavorare su, o vicino, a materiali conduttori; adottare ovunque pratiche e misure adeguate di isolamento.
- Le apparecchiature elettriche devono essere sufficientemente resistenti e di buona fattura per poter rispettare gli standard tecnici e di sicurezza, a seconda dell'uso previsto, del luogo o delle condizioni di utilizzo.
- La documentazione rilevante di lavori già effettuati deve essere fornita (ad esempio certificati di piccoli interventi di manutenzione elettrica, certificati di installazione elettrica, ispezioni periodiche, documentazione relativa ai test ecc.) per i requisiti e gli standard di sicurezza locale.



11) Lavori sotto tensione elettrica

L'esecuzione di lavori elettrici sotto tensione con attrezzi, ad eccezione delle attività di prova eseguite da personale adeguatamente formato, competente e autorizzato che utilizzi attrezzature approvate, non è consentita.

Qualora tali lavori siano necessari, essi devono essere gestiti tramite una Valutazione dei Rischi / Analisi dei Pericoli di Lavoro e un Metodo Operativo completi.

Tali attività devono inoltre svolgersi sotto la diretta supervisione di una persona competente e autorizzata.

12) Impianti di sollevamento

L'utilizzo di attrezzature di sollevamento deve rispettare le relative norme di legge per l'utilizzo di tali attrezzature. Su richiesta, bisogna fornire al Merlin Manager le copie dei relativi certificati di ispezione per tutte le attrezzature di sollevamento portati nelle strutture/luoghi di lavoro.

13) Operazioni di sollevamento

Le operazioni di sollevamento devono rispettare le relative norme di legge per l'utilizzo di tali attrezzature. In particolar modo, le operazioni di sollevamento devono essere pianificate, supervisionate ed eseguite da personale qualificato.

14) Ponteggi

L'azienda appaltatrice sarà responsabile della messa in sicurezza di tutti i ponteggi, dal montaggio eseguito da personale competente, consono allo scopo e attentamente ispezionato. Le copie dei registri di ispezione devono essere conservate sul luogo di lavoro durante lo svolgimento di tutto il progetto e resi disponibili per le eventuali ispezioni del Merlin Manager.

I ponteggi incompleti e tutti quelli non sottoposti alla normale ispezione devono essere segnalati con un cartello "Non utilizzare". I ponteggi non devono essere modificati da personale non autorizzato e devono essere ispezionati nuovamente prima di essere utilizzati di nuovo, anche qualora si verificano condizioni di forte vento o altri incidenti dove la sicurezza della struttura del ponteggio possa essere stata danneggiata.





I5) Lavori in altezza

Barriere fisiche, ponteggi, scale, dispositivi di arresto caduta / trattenuta (ad es. imbracature di sicurezza e cordini) o altri metodi di lavoro sicuri devono essere utilizzati per prevenire le cadute dall'alto.

Chiunque lavori su, o in prossimità di, una copertura fragile deve garantire che il lavoro sia svolto in sicurezza, includendo, ove appropriato, l'uso di barriere fisiche, adeguati mezzi di accesso e dispositivi di arresto caduta / trattenuta.

Le scale devono essere utilizzate solo quando è sicuro farlo. Devono essere adeguatamente fissate per impedirne lo spostamento durante l'uso ed essere in buone condizioni.

Prima di iniziare qualsiasi lavoro in quota, consultare il proprio Manager Merlin e verificare la presenza di servizi o attrezzature in quota (ad es. cavi elettrici, strutture di attrazioni). Potrebbe essere necessario un Permesso di Lavoro firmato prima dell'inizio dell'attività qualora vi sia rischio di caduta o non sia presente protezione del bordo.

I6) Lavori di scavo & terreno

Prima di iniziare qualsiasi attività di scavo / trincea o altri lavori che comportino la penetrazione del terreno (ad es. ancoraggi per tendostrutture, picchetti, scavi manuali/meccanici, ecc.), consultare il proprio Manager Merlin e verificare la presenza di servizi interrati (ad es. cavi elettrici e di comunicazione, scarichi, fognature, tubazioni, linee del gas e dell'acqua). Deve essere ottenuto un Permesso di Lavoro firmato prima dell'inizio delle attività e rispettato per tutta la loro durata.

I7) Impianti elettrici, cablati e canalizzati

Procurarsi un'autorizzazione scritta dal Merlin Manager prima di iniziare a lavorare su questi impianti.

Il Merlin Manager, deve inoltre approvare tutte le interruzioni di questi servizi, tra cui l'isolamento, il ripristino o la messa in servizio.

Sarai completamente responsabile della fornitura e dell'installazione di qualsiasi collegamento, così come della sua corretta rimozione e del ripristino al termine dei lavori.

18) Sostanze e materiali pericolosi

L'utilizzo di sostanze e materiali pericolosi deve rispettare le vigenti norme sull'utilizzo di sostanze chimiche. Se state portando sostanze e materiali pericolosi nelle nostre strutture siti, saranno necessarie le relative schede dati di sicurezza dei prodotti.

Non lasciare incustodite sostanze nocive o altro in luoghi aperti al pubblico, a meno che non siano adeguatamente poste in sicurezza.

Ove necessario, definire i metodi di stoccaggio insieme al Merlin Manager.

19) Amianto

Quando necessario, il tuo Manager Merlin ti fornirà informazioni sull'ubicazione e sullo stato di qualsiasi materiale contenente amianto presente nei nostri locali.

Ove applicabile, solo imprese appaltatrici autorizzate / certificate sono abilitate a maneggiare l'amianto. Materiali contenenti amianto non sono ammessi in nessuno dei nostri siti.

Qualsiasi intervento su materiali contenenti amianto deve essere eseguito in conformità con i requisiti di legge vigenti e con le procedure di Permesso di Lavoro. Valutazioni dei rischi / analisi dei pericoli dettagliate, la competenza degli appaltatori e l'idoneità dei dispositivi di protezione dovranno essere dimostrate al tuo Manager Merlin.

20) Bombe gas compresso

Se state lavorando con bombole di gas compresso, incluse quelle utilizzate per il taglio o la saldatura ossiacetilenica, devono sempre essere messe in sicurezza in una posizione elevata. Bombole del gas o di ossigeno devono essere custodite almeno a 4 metri di distanza da punti di contatto che possano causare l'innesco o il danneggiamento. Il contenuto di tali bombole deve essere correttamente segnalato, evidenziando le eventuali sostanze dannose contenute. Le bombole di gas devono essere sempre custodite adeguatamente e rimosse dal sito dopo l'utilizzo.

21) Barriere e recinzioni / controllo

Devono essere installate barriere idonee attorno a qualsiasi foro, scavo, fossa aperta, pavimentazione sollevata, lavori edili o altre aree di lavoro pericolose, integrandole con apposita segnaletica di sicurezza e, ove necessario, con adeguata illuminazione notturna. Questo è particolarmente importante per i lavori di breve durata.

È necessario assicurarsi che qualsiasi scavo sia adeguatamente coperto o recintato quando si lascia l'area, e si è responsabili della fornitura di barriere, segnalazioni e illuminazione, salvo diverso accordo preventivo con il proprio Manager Merlin.

22) Avvisi / segnaletica di sicurezza

La segnaletica di sicurezza Merlin e gli avvisi di sicurezza sono utilizzati per una ragione ben precisa. Sei pregato di seguire le loro istruzioni! Sei responsabile per la fornitura e l'esposizione di sufficienti segnali di sicurezza, per garantire la tua sicurezza, quella degli ospiti, e di tutto il personale Merlin. Il posizionamento della segnaletica va concordato con il Merlin Manager.

23) Ascensori e montacarichi di servizio

Lavori su, o con, ascensori e montacarichi possono essere eseguiti solo con il permesso del Merlin Manager, dopo aver redatto una valutazione dei rischi o una valutazione dei fattori di rischio del lavoro, per avere la sicurezza che l'ascensore o il montacarichi siano idonei, quanto peso possono sopportare e l'ambiente circostante.



24) Rumore e vibrazioni / polvere / vapori / fumi

Pratici passi devono essere seguiti per mantenere il controllo e minimizzare gli agenti fisici o i disturbi creati dal vostro lavoro. Le importanti valutazione dei rischi o le valutazione dei fattori di rischio del lavoro devono contenere informazioni su come prevenire che l'esposizione delle persone, o sia controllata, e come evitare che essi vengano messi in circolo dai sistemi ad aria condizionata. Si prega di effettuare particolare attenzione alla vicinanza, e al possibile impatto, di aree tecniche o attrazioni, rilevatori di fumo e allarmi antincendio (isolanti o rilevatori di fumo potranno essere necessari). L'isolamento completo o parziale di allarmi antincendio o sistemi di rilevamento deve essere eseguito solo dopo aver ottenuto il permesso formale da parte del Merlin Manager.

Lavorare con apparecchiature IT e telecomunicazioni può dare luogo ad un'interruzione o alla perdita dei servizi. Dovete informare il Merlin Manager in anticipo se tali lavori non possono essere evitati.

25) Pulizia

Le aree di lavoro dovrebbero sempre essere tenute pulite, in ordine e libere da attrezzature e ingombri non necessari. Tutte le vie, le strade transitabili e le vie di fuga devono essere tenute sgombrare e libere da ostacoli.

Tutti i rifiuti, se non diversamente concordato, devono essere rimossi con regolarità dal sito, e custoditi in modo da proteggere l'ambiente secondo le relative norme di legge. Potete tenere il materiale di risulta solo nel luogo concordato con il Merlin Manager.

26) Laboratori e Strutture di manutenzione

Agli appaltatori normalmente non è permesso l'utilizzo di officine o di strutture di manutenzione, a meno che non abbiano ricevuto preventivamente permesso dal proprio Merlin Manager e dal responsabile/manager della struttura sulla base della disponibilità dell'area.

27) Aree di stoccaggio

Il tuo Manager Merlin ti indicherà dove potrai installare eventuali box temporanei o altre strutture di stoccaggio temporanee prima del tuo arrivo.

28) Strutture e servizi

I servizi presenti nel sito (come mensa, bagni ecc.) possono essere utilizzati previa autorizzazione dal Merlin Manager ma, tutti gli indumenti di lavoro sporchi, incluse le scarpe, non dovrebbero essere indossati in queste aree.

29) Disciplina

Siete responsabili della disciplina e del comportamento dei vostri dipendenti, inclusi i subappaltatori. Chiunque venga visto comportarsi in maniera non idonea o pericolosa, verrà invitato ad abbandonare il sito.

30) Procedure / Condizioni di lavoro non insicure

È richiesto che tu operi in modo responsabile e sicuro in ogni momento. Se dovessi essere coinvolto in modalità di lavoro non sicure o in condizioni di lavoro pericolose, ti potrà essere richiesto di interrompere l'attività. Qualora sia evidente la presenza di un pericolo grave o imminente, qualsiasi dipendente Merlin può richiedere l'immediata sospensione del lavoro.

Ci riserviamo inoltre il diritto di allontanare qualsiasi impresa appaltatrice e/o i suoi dipendenti dalle nostre attrazioni/siti e, se necessario, di risolvere il contratto con l'impresa appaltatrice. Tali azioni comprometteranno qualsiasi futura possibilità di collaborazione con Merlin da parte di tale impresa.



31) Alcol e sostanze illegali

Nessuna sostanza illegale o alcol va introdotta all'interno delle nostre strutture. Chiunque sia visto dai dipendenti Merlin sotto l'influenza di alcol o di sostanze stupefacenti, potrà vedersi vietare l'accesso, o potrà venire espulso dal sito e segnalato al suo superiore. Tali azioni metteranno a rischio le future collaborazioni tra Merlin e le aziende appaltatrici. Merlin si riserva il diritto di eseguire test antidroga o alcol in rispetto delle norme locali vigenti.

32) Protezione dell'ambiente

Siamo consapevoli delle nostre responsabilità ambientali e richiediamo, come standard minimo, il rispetto della normativa da parte delle imprese appaltatrici. Disturbi ambientali quali rumore, polveri e odori devono essere adeguatamente controllati, le emissioni in atmosfera devono essere gestite e non devono avvenire scarichi nelle reti di drenaggio/fognarie senza preventiva autorizzazione del tuo Manager Merlin.

Ti incoraggiamo a ridurre, separare e riciclare i rifiuti ogniqualevolta sia possibile – e a rispettare tutte le prescrizioni legislative. Mantieni i rifiuti in condizioni di sicurezza e provvedi alla loro rimozione regolare dal sito. Gli oggetti recuperati possono essere conservati solo in un luogo preventivamente concordato con il tuo Manager Merlin.

33) Veicoli presenti nel sito

Tutti i veicoli delle aziende appaltatrici devono essere in buone condizioni, in grado di compiere l'attività per la quale sono stati previsti, in regola con le norme di legge (ad esempio assicurazione, revisione periodica, certificazioni ecc.) e adoperati da personale qualificato e munito di licenza.

Siete pregati di rispettare i limiti di velocità all'interno del sito e di tenere sempre allacciate le cinture di sicurezza (se disponibili). I telefoni cellulari non dovrebbero essere utilizzati mentre ci si trova alla guida, a meno che non si utilizzi un kit per avere le mani libere.

Potete utilizzare veicoli in aree aperte al pubblico (ad esempio parchi a tema ecc.) solo se autorizzati dal Merlin Manager. Questo dipenderà dal tempo, luogo e altre restrizioni. Il Merlin Manager indicherà inoltre dove parcheggiare qualora sia necessario.

34) Sicurezza

Le misure di sicurezza variano da luogo a luogo e devono essere rispettate da tutti.

Non possiamo assumerci alcuna responsabilità per danni o smarrimento di macchine, attrezzatura o oggetti personali dell'appaltatore. Se qualcosa viene smarrito, vi preghiamo di segnalarlo immediatamente al Merlin Manager.

Per garantire la sicurezza dei nostri ospiti, dipendenti e animali, ci riserviamo il diritto di ispezionare in qualsiasi momento i veicoli sia nostri che dell'azienda appaltatrice.

35) Sicurezza in presenza di animali

Molti dei nostri acquari, zoo e attrazioni naturali hanno degli animali presenti nel sito, e alcuni di loro potrebbero essere pericolosi per l'uomo (ad esempio leoni, specie acquatiche velenose, rettili ecc.).

In nessun caso è permesso entrare in una zona riservata agli animali senza l'autorizzazione del Merlin Manager o altri responsabili del sito. Rigide misure di sicurezza sono applicate per l'accesso in zone riservate agli animali, e tutti devono rispettarle in ogni momento.

Alcuni animali (inclusi quegli acquatici) sono molto sensibili alle condizioni ambientali. In aree occupate da animali sei pregato di evitare forti rumori, polveri ecc. e non permettere a polveri o materiali chimici di entrare nelle vasche degli acquari o nei corsi d'acqua.

36) Informazioni sulla sicurezza

Informazioni riguardanti il lavoro da eseguire nel sito come disegni as-built, diagrammi schematici dei servizi installati, apparecchiature di sicurezza / certificati dei test, operazione e manutenzione manuali degli impianti / attrezzature ecc. devono essere consegnati al Merlin Manager, in tempi ragionevoli e nella lingua locale.

37) Spazi confinati

Non è possibile lavorare in spazi confinati o ambienti dove sono presenti gas, vapori, carenza o abbondanza di ossigeno ecc. se non in possesso di un permesso che rispetti le norme vigenti.





MISURE DI EMERGENZA

38) Evacuazione di emergenza

Abbiamo regole precise per ogni sito, aree ad accesso limitato e misure di emergenza che il Merlin Manager ti illustrerà.

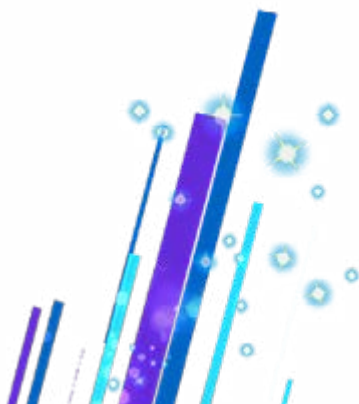
A titolo generale, ecco come comportarsi in caso di incendio:

1. Se noti la presenza di fumo o fuoco, dai l'allarme e chiudi la porta.
2. Abbandona immediatamente l'edificio / area dirigendoti verso la via di fuga più vicina. Ricorda di mettere in sicurezza la tua area di lavoro / strumenti di lavoro prima di uscire e chiudere la porta.
3. Mantieni la calma e non tornare indietro se hai dimenticato qualcosa, dirigi nella direzione più sicura. E ricorda di non utilizzare l'ascensore.
4. Intervieni sugli incendi solo se stanno bloccando la tua via di fuga, se sono di modeste dimensioni e tu sei stato formato su come utilizzare un estintore. Ricorda: spegnere un incendio è molto meno importante della tua sicurezza – non rischiare la vita.
5. Se hai raggiunto un luogo sicuro, assicurati di aver chiamato i soccorsi. Controlla se il personale preposto alla sicurezza è stato contattato.
6. Raggiungi il punto di raccolta stabilito per un appello, poi aspetta fino a quando viene dato il via libera. Non tornare nell'edificio fino a quando non ricevi il permesso.

È necessario spiegare queste linee guida alle persone che lavorano con te:

- Il nostro allarme antincendio, il giorno/periodo dell'esercitazione, insieme al punto di raccolta e alle vie di fuga da utilizzare in caso di emergenza.
- Tutte le misure di evacuazione (ad esempio per persone con esigenze speciali).
- La necessità che tutti gli accessi per i servizi di sicurezza siano prive di ingombri in ogni momento.

È il tuo compito, non di Merlin, quello di informare con attenzione i tuoi subappaltatori.





39) Pronto soccorso

In qualità di impresa appaltatrice, è previsto che tu fornisca le strutture/risorse di primo soccorso in conformità ai tuoi obblighi di legge; tuttavia, se necessario, puoi utilizzare le strutture o le risorse mediche presenti nel sito/struttura di Merlin.

40) Segnalazione incidente/infortunio

Se dovesse verificarsi un incidente mentre stai lavorando in un'attrazione o in un sito, non importa se si tratta di un infortunio o di un quasi infortunio/near miss, grave o meno: devi avvertire quanto prima il Merlin Manager.

Deve essere compilato e consegnato al Merlin Manager un Modulo incidente/infortunio.

È il tuo compito avvertire le autorità esterna sui possibili incidenti, in accordo con la normativa vigente.





CHECKLIST DI SICUREZZA

41) Per i Merlin Managers

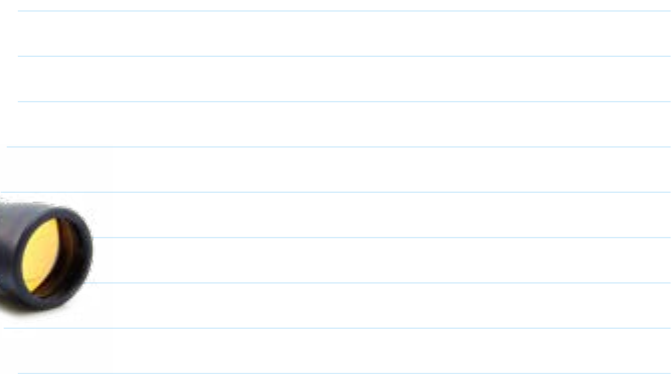
- ☐ Assicurarsi che la compagnia appaltatrice e tutte le persone alle loro dipendenze abbiano effettuato il nostro briefing sui Requisiti della salute e sicurezza, specifici per le attrazioni/siti e i requisiti indicati in questo Manuale.
- ☐ Assicurarsi che l'azienda appaltatrice sia stata informata sui rischi delle varie operazioni.
- ☐ Ottenere una copia della valutazione dei rischi o una analisi dei pericoli del lavoro da parte dell'azienda appaltatrice prima dell'inizio dei lavori. Esaminare idoneità e adeguatezza.
- ☐ Assicurarsi che tutti i dipendenti dell'azienda appaltatrice partecipino al briefing riguardante le informazioni di salute e sicurezza del sito, incluse le regole e le procedure del sito, le informazioni relative agli allarmi antincendio, le zone ad accesso limitato e le misure per le evacuazioni di emergenza.
- ☐ Assicurarsi che i pass di sicurezza siano sempre tenuti con sé e visibili, se in dotazione.
- ☐ Quando tutto è stato verificato, autorizzare l'azienda appaltatrice a cominciare i lavori.
- ☐ Se necessario, assicurarsi che tutti i Permessi di lavoro siano stati ottenuti prima dell'inizio dei lavori.
- ☐ Monitorare i risultati e gli standard di salute e sicurezza forniti dall'azienda appaltatrice durante lo svolgimento dei lavori. Segnalare tutte le mancanze, le operazioni o le condizioni rischiose all'azienda appaltatrice.
- ☐ Assicurarsi che tutti gli incidenti vengano segnalati al MIDAS e investigati di conseguenza.



42) Per le aziende appaltatrici

- Assicurarsi che tutti comprendano i requisiti di salute e sicurezza di Merlin, oltre che le norme segnalate in questo Manuale.
- Assicurarsi dell'esistenza di una valutazione dei rischi o una analisi pericoli del lavoro del lavoro che ti stai accingendo a svolgere.
- Ove opportuno, nomina un supervisore dei lavori in sito e svolgi un "tool box talk" / briefing di sicurezza prima di iniziare.
- Assicurarsi che tutti abbiano ricevuto e firmato l'informativa sulla Salute e sicurezza.
- Cominciare i lavori solo dopo essere stati autorizzati dal Merlin Manager.
- Assicurarsi che venga rilasciato un Permesso di lavoro per ogni lavoro.
- Ove necessario, assicurarsi che siano predisposte segnaletica e delimitazioni di sicurezza.
- Assicurarsi che le vie di fuga e le uscite di emergenza siano libere da ingombri, e che le porte tagliafuoco siano chiuse.
- Assicurarsi che tutti gli estintori siano accessibili.
- Assicurarsi che tutti i corridoi siano liberi da ingombri.
- Assicurarsi che tutte le multiprese e gli alimentatori portatili siano gestiti in modo sicuro.
- Assicurarsi che le valutazioni del rischio chimico e le schede di sicurezza dei prodotti siano disponibili.
- Assicurarsi che gli strumenti e i materiali siano conservati nelle zone designate.
- Assicurarsi che tutti gli impianti, apparecchiature e veicoli siano in buone condizioni.
- Assicurarsi che le attività di lavoro non creino potenziali danni, ad esempio
 - lavorare a grandi altezze (dove c'è rischio di cadere).
 - sostanze pericolose.
 - interventi elettrici temporanei.
- Assicurarsi l'integrità dei sistemi di rilevazione e degli allarmi antincendio.
- Garantire la sicurezza degli ospiti e dei dipendenti Merlin.
- Assicurarsi che livelli troppo alti di rumore, vapori e polveri siano evitati.
- Assicurarsi che tutti i dispositivi di protezione individuale e gli indumenti protettivi siano forniti ed indossati.
- Una volta concluso il lavoro, assicurarsi che la propria area di lavoro sia messa in sicurezza e in ordine.
- Segnalare tutti gli incidenti al vostro Merlin Manager.









www.protectingthemagic.com

LEGO, il logo LEGO, la configurazione Brick and Knob, Minifigure e LEGOLAND sono marchi registrati di LEGO Group ©2026 LEGO Group.

DreamWorks Shrek © 2026 DreamWorks Animation L.L.C. Tutti i diritti riservati

©Merlin Entertainments. Tutti i diritti riservati. 2026